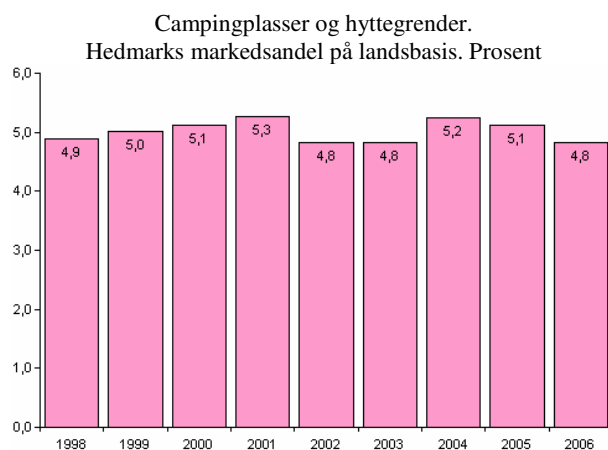
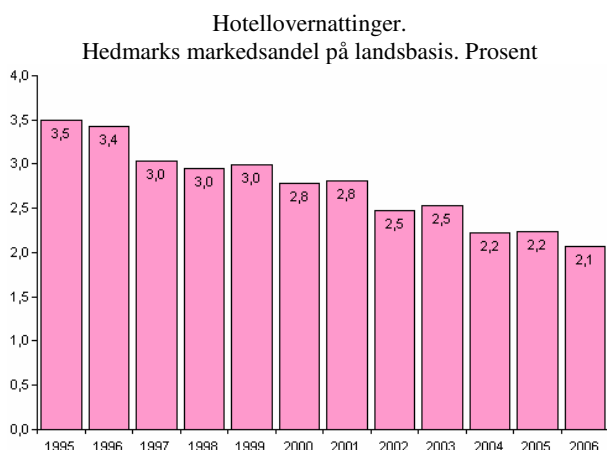


# Reiselivsnæringen i Hedmark

## Sommersesongen 2006

- √ Det kommersielle overnattingsmarkedet gikk ned 2,4 prosent
- √ Hedmark tapte markedsandeler i forhold til resten av landet
- √ Nedgang både på innenlandsmarkedet og på utenlandsmarkedet
- √ Hotelltrafikken ned 5,2 prosent – camping og hyttegrender ned 1,1 prosent
- √ Tyskland, Sverige, Nederland og Danmark største utenlandsmarker
- √ Nedgang fra Tyskland, Nederland og Sverige – vekst fra Danmark i forhold til 2005
- √ Hotellenes losjiinntekter ned 3,0 prosent
- √ Inntekten per solgt hotellrom ned 0,6 prosent – og fortsatt lavest i landet
- √ Kapasitetsutnyttingen ved hotellene ned fra 43,1 til 38,6 prosent – og også lavest i landet
- √ Hamar-regionen og Sør Østerdal hadde bare svak nedgang på 0,3 og 0,4 prosent
- √ Nord-Østerdal og Glåmdal mistet marked og trafikken gikk ned hhv. 3,0 og 8,8 prosent



## Omfang

Rapporten omfatter sommersesongen juni-august. Alle figurer og tabeller dekker denne perioden. Den dekker Hedmark fylke – og i avsnitt 6 er det også gitt noen regionale perspektiver for regionene innen fylket.

## Innhold

1. Hotellmarked etter nasjonalitet
2. Hotellmarked etter formål
- 3 Hotellenes løsjøkonomi
4. Campingplasser og hyttegrender
5. Samlet marked og markedsstruktur
6. Regionale perspektiver

## Datagrunnlag og kilder

Alle tabeller og figurer er hentet fra Statistikknett Reiseliv.

[www.statistikknett.com](http://www.statistikknett.com)

Statistikknett bygger på den offisielle statistikken fra Statistisk sentralbyrå.

Kort beskrivelse av innholdet i de ulike statistikkene er gitt nedenfor.

### Hoteller

Hotellstatistikken omfatter hoteller og andre overnattingsbedrifter med 20 senger eller mer. Enklere overnattingssteder som pensjonater, gjestegårder mv inngår i hotellstatistikken – dersom de innfrir størrelseskravet. I noen tilfeller tas også drift av hytteanlegg med i hotellstatistikken – dersom denne virksomheten drives sammen med hotellet.

### Campingplasser og hyttegrender

For å kunne gi regionale tall for flere regionale områder er statistikken over campingplasser og hyttegrender slått sammen. Fra og med 2004 er registreringsmåten for overnattinger i hytter noe endret. Derfor er det brudd i statistikken mellom 2003 og 2004

### Campingplasser

Campingstatistikken omfatter alle plasser med en kapasitet på enten minst åtte hytter eller en totalkapasitet på minst 50 enheter (inklusive oppstillingsplasser for campingvogn, telt mv) .

### Hyttegrender

Statistikken omfatter alle hyttegrendene med en kapasitet på tre hytter eller mer. Hyttegrender er anlegg som har hytter/rom som er tilrettelagt for selvstell og organisert som en samling av enkeltstående enheter. Bedriftene må være drevet under felles ledelse, med egen resepsjon og være drevet på kommersiell basis.

### Private hytter

Egen bruk og utleie av private hytter er ikke dekket i noen av overnattingsstatistikkene. Det betyr altså at organisert utleie av private hytter gjennom Norsk hytteferie mv er ikke dekket i hyttegrendstatistikken – og det er heller ikke privat utleie av egne hytter

### Samlet kommersielt marked

Omfatter summen av statistikken for hoteller, campingplasser og hyttegrender. Egen bruk eller utleie av private hytter er altså ikke dekket her heller. Også samlet marked påvirkes av endringen i statistikken for campingplasser og hytter fra 2004.

## Flere statusanalyser

Statistikknett Reiseliv har bygget opp et sett av standardiserte statusanalyser på regionalt nivå. De kan lages som oppsummeringer for hele året eller som sesonganalyser. Statusanalysene er modulære – slik at du kan velge innholdskomponenter og omfang. Statusanalyser lages for fylker, landsdeler, reiselivsregioner eller kommuner. Lages til fast pris og med om lag en ukes leveringstid.

Leveres som fil i pdf-format – klar for utskrift og for distribusjon på nett.

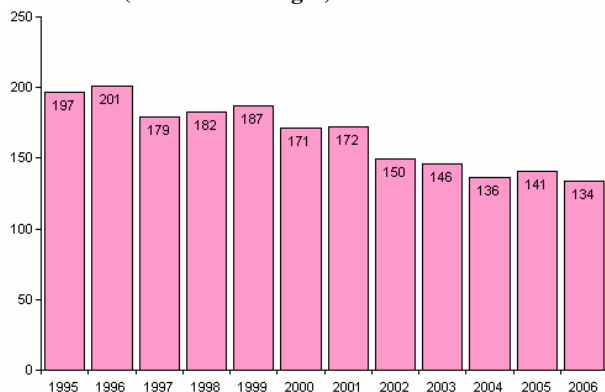
Dessuten har vi laget ferdige markedsrapporter for de viktigste utenlandsmarkedene.

Disse kan lastes ned direkte fra vårt nettsted.

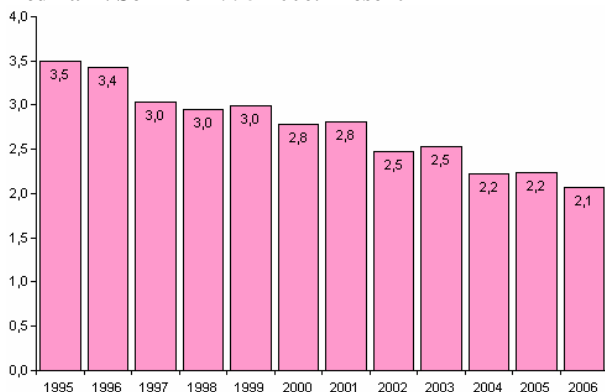
Mer informasjon finnes på

[www.statistikknett.com](http://www.statistikknett.com)

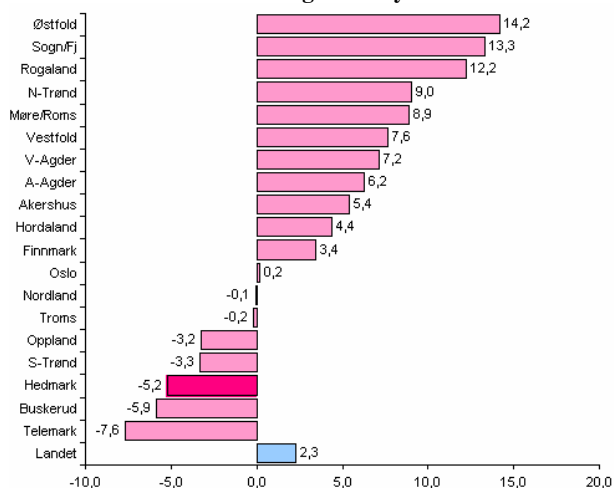
**Figur 1.1. Samlede hotellovernattinger. Hedmark. Sommer 1995-2006. (1000 overnattinger)**



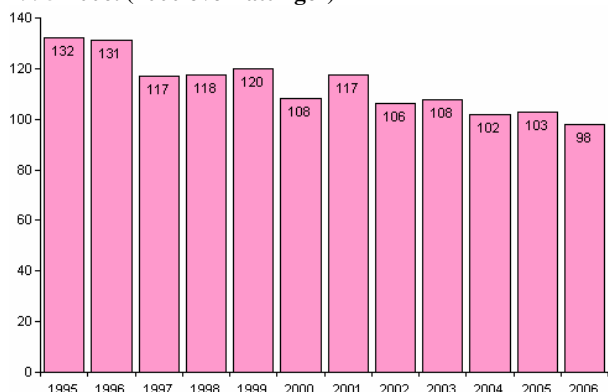
**Figur 1.2. Markedsandel av samlede hotellovernattinger. Hedmark. Sommer 1995-2006. Prosent**



**Figur 1.3. Endring i hotellovernattinger fra sommer 2005 til sommer 2006. Hedmark og andre fylker. Prosent.**



**Figur 1.4 Norske hotellovernattinger. Hedmark. Sommer 1995-2006. (1000 overnattinger)**



## 1. Hotellmarked

Hotellene i Hedmark hadde til sammen 134 tusen overnattinger i juni-august 2006. Det var ned 7 tusen overnattinger eller 5,2 prosent i forhold til 2005. Til sammenlikning var det på landsbasis en vekst på 2,3 prosent. På indre Østlandet under ett var det imidlertid også en nedgang – på 4,9 prosent.

Figur 1.1 viser at nedgangen i 2006 kom som en forlengelse av en nedgående trend også de siste ti årene. Trafikknivået i 2006 var derfor lavere enn i alle andre år siden midten av 1990-tallet.

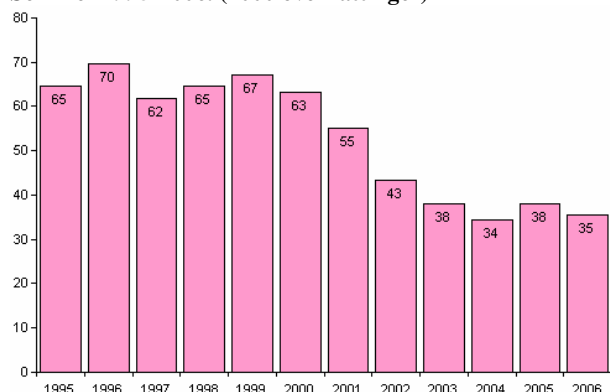
Hedmark hadde 2,1 prosent av landets hotellovernattinger sommeren 2006. Det var ned fra 2,2 prosent i 2005. Figur 1.2 viser at også markedsandelen som hovedtendens har gått jevnt og sterkt ned de siste ti årene. I 1995 var fylkets markedsandel på 3,5 prosent.

Figur 1.3 viser at nedgangen i Hedmark var blant de sterkeste i landet. Bare i Buskerud og Telemark finner vi enda noe sterkere svikt i hotelltrafikken sommeren 2006.

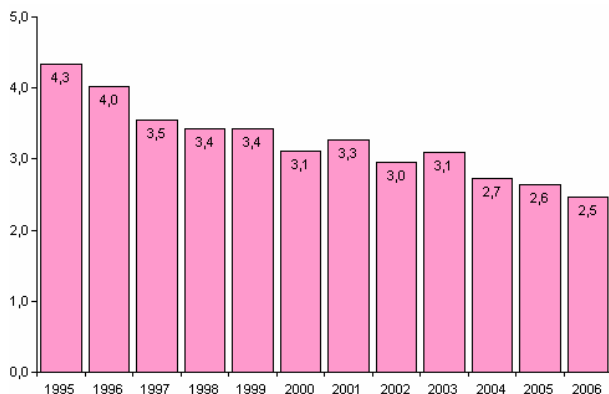
Hotellene i Hedmark hadde 98 tusen norske overnattinger sommeren 2006. Det var ned 3,8 prosent i forhold til 2005. Figur 1.4 viser at 2006 gav det laveste trafikknivåene siden midten av 1990-tallet på innenlandsmarkedet.

Utenlandsmarkedet skapte 35 tusen overnattinger sommeren 2006. Det var ned 7,5 prosent i forhold til 2005. Figur 1.5 viser at også trafikken fra utenlandsmarkedet som hovedtendens har gått sterkt ned de siste årene. Selv om trafikken var noe større enn i 2004 ble sommeren 2006 derfor en av de aller svakeste de siste 10 årene..

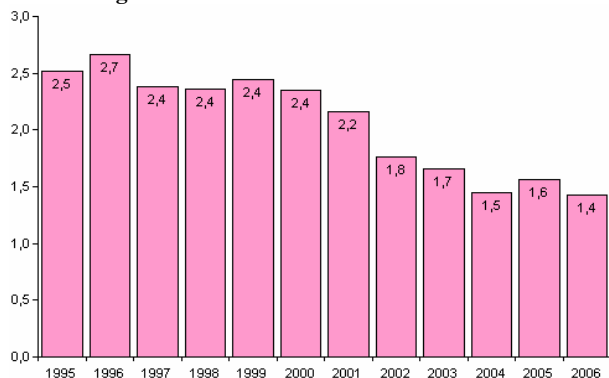
**Figur 1.5. Utenlandske hotellovernattinger Hedmark. Sommer 1995-2006. (1000 overnattinger)**



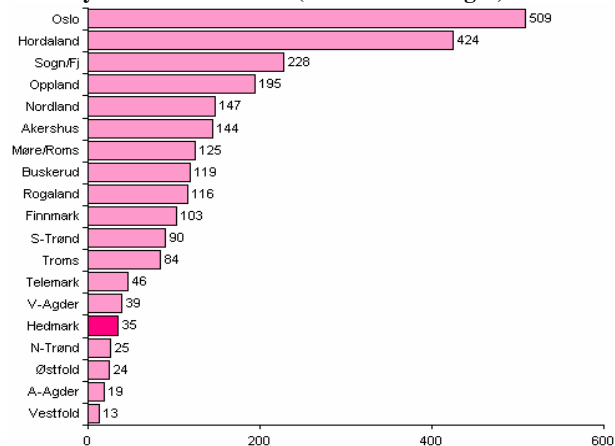
**Figur 1.6. Markedsandel av norske hotellovernattinger. Hedmark. Sommer 1995-2006. Prosent**



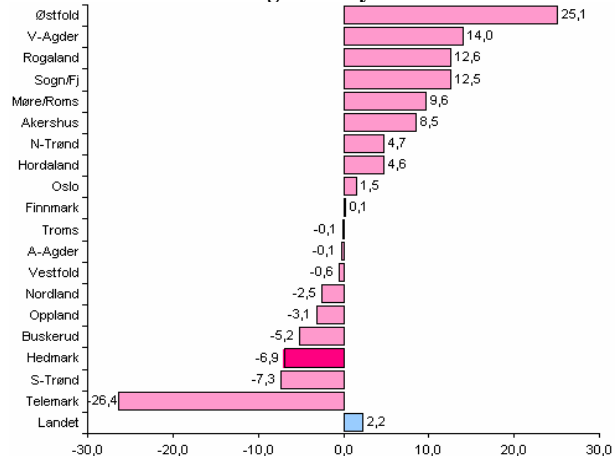
**Figur 1.7. Markedsandel av utenlandske hotellovernattinger. Hedmark. Sommer 1995-2006. Prosent**



**Figur 1.8. Utenlandske hotellovernattinger. Hedmark og andre fylker. Sommer 2006 (1000 overnattinger)**



**Figur 1.9. Endring i utenlandske hotellovernattinger fra 2005 til 2006. Hedmark og andre fylker. Prosent.**



● Hedmark hadde 2,5 prosent av innenlandsmarkedet på landsbasis sommeren 2006. Det var ned fra 2,6 prosent i 2004. Markedsandelen var dermed lavere enn i alle andre år siden midten av 1990-tallet.

● Markedsandelen på utenlandsmarkedet var lavere – med 1,4 prosent i 2006. Dette var dessuten ned fra 1,6 prosent i 2005. Figur 1.7 viser således at hotellene i Hedmark hadde en betydelig lavere andel av utenlandsmarkedet sommeren 2006 enn på slutten av 1990-tallet.

● Hotellene i Hedmark har færre utenlandske overnattinger enn konkurrentfylkene Oppland, Buskerud og Telemark.

● Hedmark hadde også sterkere svikt på utenlandsmarkedet sommeren 2006 enn alle konkurrentfylkene på indre Østlandet – med unntak av Telemark.

● Tabell 1.1 viser at Tyskland er det viktigste utenlandsmarkedet for hotellene i Hedmark med 9 tusen overnattinger og 26,4 av samlet utenlandsmarked sommeren 2006. Deretter fulgte Sverige og Nederland med hhv 6 og 4 tusen overnattinger. I tillegg er trafikken forholdsvis stor også fra Danmark og Spania.

● Hedmark hadde en markedsandel 1,9 prosent av det tyske hotellmarkedet på landsbasis. Høyest markedsandel hadde imidlertid fylket på det svenske markedet sommeren 2006 – med 3,9 prosent.

● Det tyske markedet gav størst nedgang i 2006 – målt i volum. Stor nedgang finner vi også på det nederlandske, spanske og finske markedet – målt i volum. Derimot gav det danske markedet vekst – og sterk prosentvis oppgang registreres også fra Sveits i forhold til 2005.

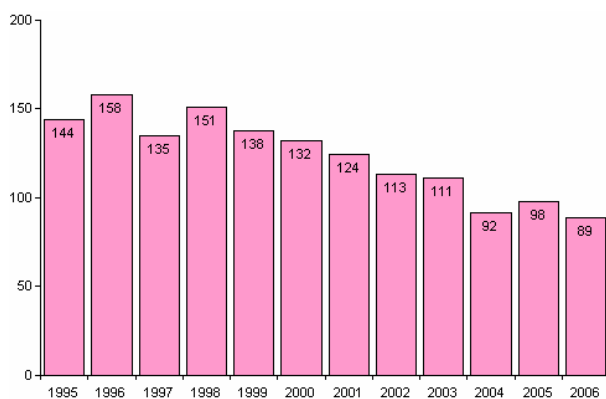
**Tabell 1.1. Hotellmarkeder. Hedmark 2005 og 2006.**

Marked	Hotellmarked. Juni-august 2006 og 2005						
	Antall Overnattinger		Endring fra 2005 til 2006		Markedsandel		Betydning 2006 %
	2006	2005	Antall overnatt	%	2006 %	2005 %	
I alt	133 593	140 946	-7353	-5,2	2,1	2,2	100,0
Norge	98 100	102 829	-4729	-4,6	2,5	2,6	73,4
Utllandet ialt	35 493	38 117	-2624	-6,9	1,4	1,6	26,6
Sverige	5 767	5 945	-178	-3,0	3,9	3,8	16,2
Danmark	2 764	2 217	547	24,7	1,9	1,5	7,8
Finland	570	1 370	-800	-58,4	2,0	5,0	1,6
Storbritannia	819	1 442	-623	-43,2	0,3	0,6	2,3
Nederland	4 102	4 875	-773	-15,9	2,1	2,3	11,6
Tyskland	9 387	11 067	-1680	-15,2	1,9	2,1	26,4
Frankrike	946	890	56	6,3	0,6	0,5	2,7
Spania	2 149	2 948	-799	-27,1	1,1	1,8	6,1
Sveits	823	466	357	76,6	1,8	1,0	2,3
Italia	898	1 329	-431	-32,4	0,8	1,3	2,5
USA	852	830	22	2,7	0,5	0,5	2,4
Japan	72	133	-61	-45,9	0,1	0,2	0,2

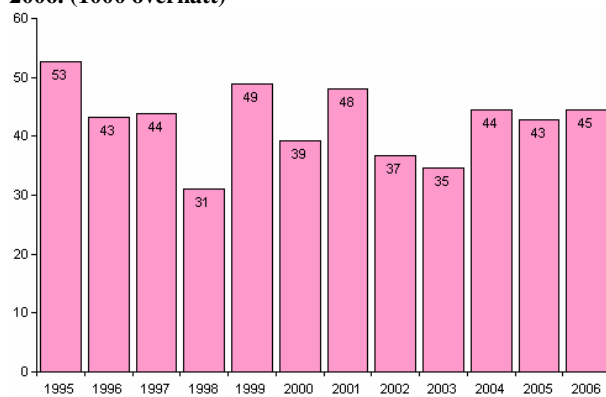
**Tabell 2.1. Hotellovernattinger etter formål. Hedmark. 2005 og 2006**

	Hotellmarked etter formål. Juni-august 2006 og 2005						
	Antall Overnattinger		Endring fra 2005 til 2006		Markedsandel		Betydning 2006
	2006	2005	Antall overnatt	%	2006 %	2005 %	
Marked							
I alt	133 593	140 946	-7353	-5,2	2,1	2,2	100,0
Kurs/konf	12 319	8 323	3996	48,0	2,7	1,8	9,2
Yrke	32 232	34 579	-2347	-6,8	1,9	2,2	24,1
Ferie/fritid	89 042	98 044	-9002	-9,2	2,1	2,3	66,7

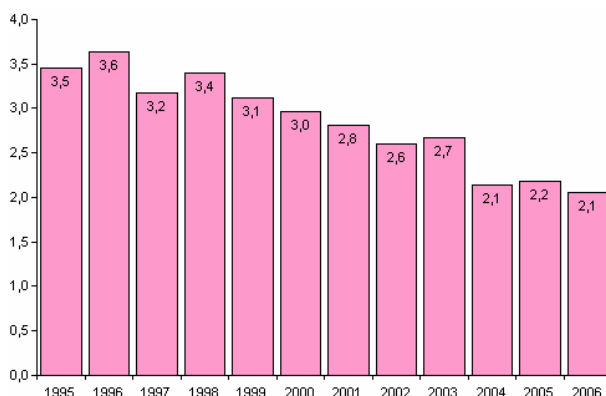
**Figur 2.1. Hotellovernattinger med formål ferie og fritid. Hedmark. Sommer 1995-2006. (1000 overnatt.)**



**Figur 2.2. Hotellovernattinger med formål kurs/konferanse og yrke ellers. Hedmark. Sommer 1995-2006. (1000 overnatt.)**



**Figur 2.3. Markedsandel av hotellovernattinger med formål ferie og fritid. Hedmark. Sommer 1995-2006. Prosent**



## 2. Hotellformål

Ferie og fritidsmarkedet utgjorde 66,7 prosent av hotelltrafikken i Hedmark sommeren 2006. Kurs/konferanse stod for 9,2 prosent av markedet, mens yrkestrafikken ellers stod for 24,1 prosent. Ferie og fritidsmarkedet betyr om lag det samme i Hedmark som på landsbasis (66,9 prosent) om sommeren. Kurs/konferanse og den øvrige yrkestrafikken betyr også om lag det samme som gjennomsnittlig for landet.

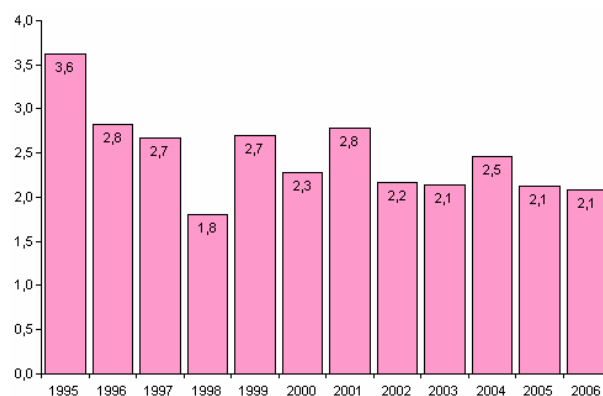
Ferie og fritidstrafikken gikk ned med 9,2 prosent sommeren 2006. Utviklingen var svakere enn på landsbasis (+0,3 %). Kurs og konferanse gikk opp 48 prosent, mens den øvrige yrkestrafikken ble redusert med 6,8 prosent. For kurs/konferanse var veksten sterkere enn på landsbasis, mens den øvrige yrkestrafikken hadde større nedgang enn landsgjennomsnittet.

Ferie og fritidstrafikken har gått sterkt ned de siste årene. Sommeren 2006 gav det laveste trafikknivået siden midten av 1990-tallet – etter en liten oppgang i 2005. Den samlede yrkesbetingede trafikken har svingt en del fra år til år. Sommeren 2006 var på samme nivå som de foregående to årene på dette segmentet – og trafikken har som hovedtendens endret seg lite også i et lenger perspektiv.

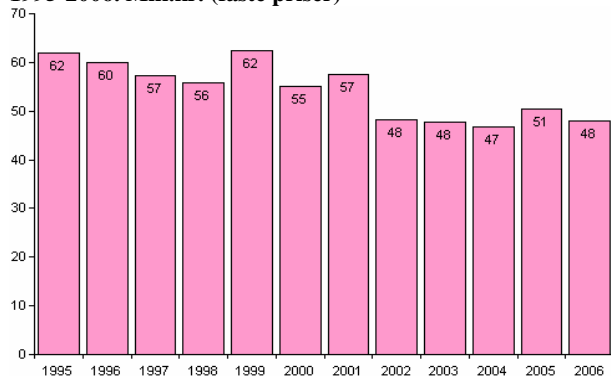
Hedmark hadde en markedsandel på 2,1 prosent av ferie og fritidsmarkedet sommeren 2006. Andelen gikk ned fra 2,2 prosent i 2005, og var lavere enn alle tidligere år siden midten av 1990-tallet.

På kurs/konferanse var fylkets markedsandel på 2,7 prosent sommeren 2006 – opp fra 1,8 prosent i 2005. Andelen av den øvrige yrkestrafikken var på 1,9 prosent mot 2,2 prosent sommeren 2005. Figur 2.4 viser at markedsandelen av den samlede yrkesbetingede trafikken har endret seg forholdsvis lite de siste årene.

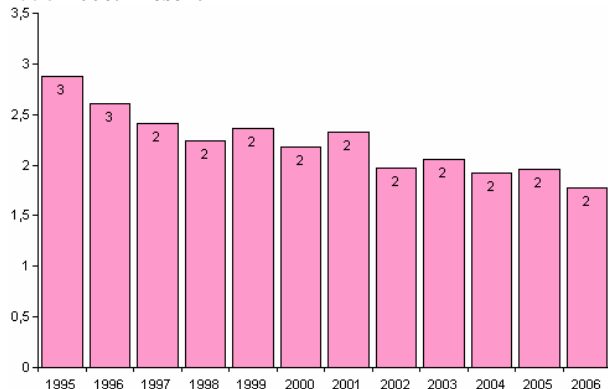
**Figur 2.4. Markedsandel av hotellovernattinger med formål kurs/konferanse og yrke. Hedmark. Sommer 1995-2006. Prosent**



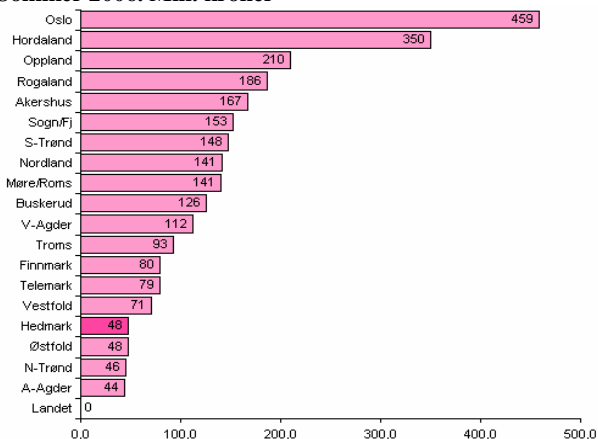
**Figur 3.1. Hotellenes losjinntekter. Hedmark. Sommer 1995-2006. Mill.kr. (faste priser)**



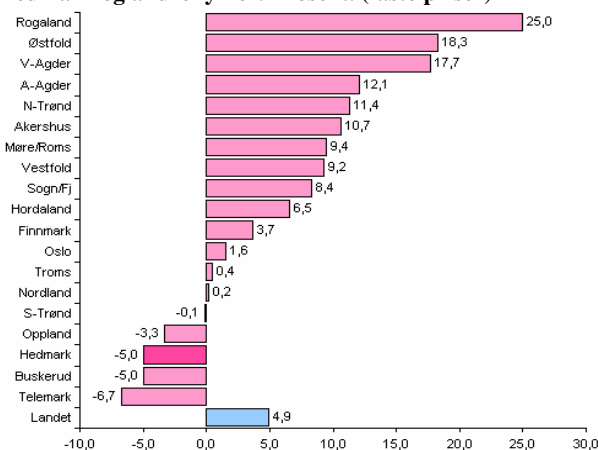
**Figur 3.2. Markedsandel losjinntekter. Hedmark. Sommer 1995-2006. Prosent**



**Figur 3.3. Losjinntekter i Hedmark og andre fylker. Sommer 2006. Mill. kroner**



**Figur 3.4. Endring i losjinntekter fra 2005 til 2006. Hedmark og andre fylker. Prosent. (faste priser)**



### 3. Hotellenes losjøkonomi

Hotellene i Hedmark hadde losjinntekter på 48 millioner kroner sommeren 2006. Det var ned 1,5 millioner eller 3,0 prosent i forhold til 2005 – i løpende priser.

Figur 3.1 viser utviklingen i losjioinsetningen siden 1995 målt i faste priser. Vi ser at nedgangen i 2006 kom etter en oppgang i 2005. Som hovedtendens har losjioinntekten vært tilnærmet stabil siden 2002, men er klart lavere enn nivået fra slutten av 1990-tallet – målt i faste priser.

På landsbasis økte losjioinntekten sommeren 2006 med 7,1 prosent i løpende priser. For fylkene på indre Østlandet var det en samlet nedgang på 2,6 prosent.

Hedmark hadde 1,78 prosent av landets losjioinntekter sommeren 2006. Det var ned fra 1,96 prosent i 2005. Figur 3.2 viser imidlertid at fylkets markedsandel som hovedtendens gått ned de siste ti årene – og markedsandelen i 2006 var lavere enn i alle år siden 1995.

Hedmark hadde mindre losjioinntekter enn de andre fylkene på indre Østlandet sommeren 2006. Bare i Nord-Trøndelag, Østfold og Aust-Agder var hotellenes losjioinntekter enda noe lavere.

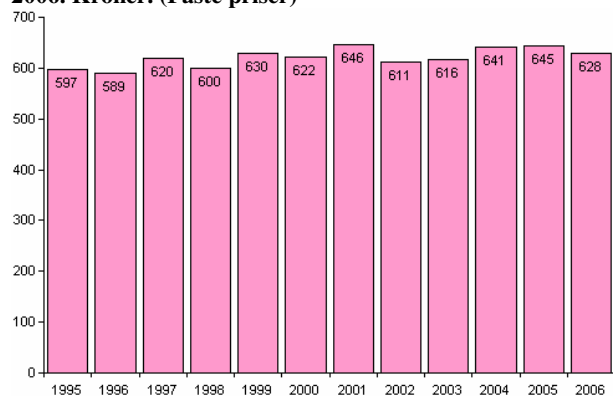
Nedgangen fra sommeren 2005 til sommeren 2006 var imidlertid større i Hedmark enn i alle andre fylker – med unntak av Buskerud og Telemark.

Vær oppmerksom på at figurene i dette avsnittet er basert på faste priser, mens tabellen viser utviklingen i løpende priser. Det forklarer hvorfor beløp og endringsprosent er noe ulike.

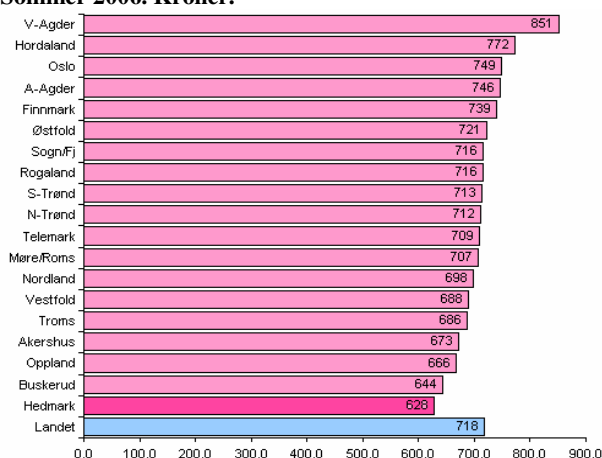
**Tabell 3.1. Losjøkonomiske nøkkeltall. Hedmark. 2005 og 2006.**

Velg nøkkeltall i celle C10	Juni-august		Endring fra 2005 til 2006 %
	2006	2005	
Nøkkeltall			
Losjioinntekt (1000 kr)	48030	49518	-3,0
Markedsandel (%)	1,78	1,96	-0,2
Inntekt per overnatting (kr)	360	351	2,3
Inntekt per solgt rom (kr)	628	632	-0,6
Inntekt per disp. rom (kr)	243	272	-10,8
Inntekt per gjest (kr)	526	554	-5,0
Hoteller	48	45	6,6
Senger	5041	4719	6,8
Rom	2151	1978	8,8
Romdøgn	197911	181960	8,8
Solgte rom	76475	78371	-2,4
Kaputn rom (%)	38,6	43,1	-4,4
Kaputn senger (%)	28,8	32,5	-3,7
Oppholdstid nordmenn (netter)	1,55	1,64	-5,7
Oppholdstid utlendinger (netter)	1,27	1,43	-10,8

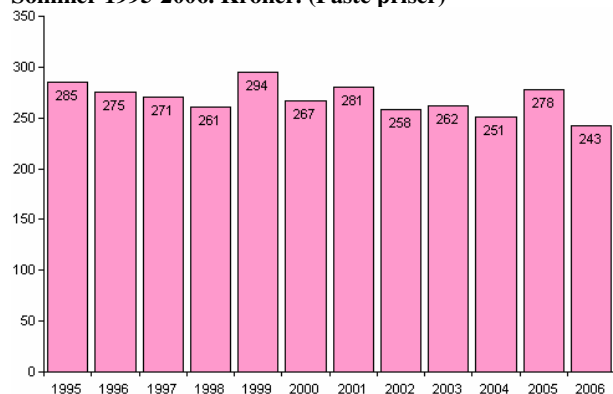
**Figur 3.5. Inntekt per solgt rom. Hedmark. Sommer 1995-2006. Kroner. (Faste priser)**



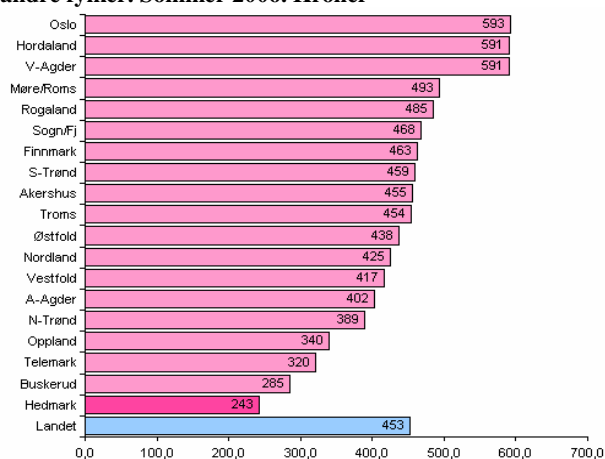
**Figur 3.6. Inntekt per solgt rom. Hedmark og andre fylker. Sommer 2006. Kroner.**



**Figur 3.7. Inntekt per disponibelt romdøgn. Hedmark. Sommer 1995-2006. Kroner. (Faste priser)**



**Figur 3.8. Inntekt per disponibelt romdøgn. Hedmark og andre fylker. Sommer 2006. Kroner**



Losjiinntekten per solgt rom lå på 628 kroner i Hedmark sommeren 2006. Det var ned 4 kroner eller 0,6 prosent i forhold til 2005 – målt i løpende priser. Målt i faste priser har inntekten per solgt rom som hovedtendens gått noe opp de siste årene – og nedgangen i 2006 kom etter en høy notering i 2005. Inntekten per solgt rom er imidlertid betydelig lavere i Hedmark enn landsgjennomsnittet. Og sommeren 2006 tjente hotellene i Hedmark mindre enn i alle andre fylker per solgt rom.

Losjiinntekten per disponibelt rom lå på 243 kroner i Hedmark sommeren i 2005. Det var ned 29 kroner eller 10,8 prosent i forhold til 2005 – målt i løpende priser.

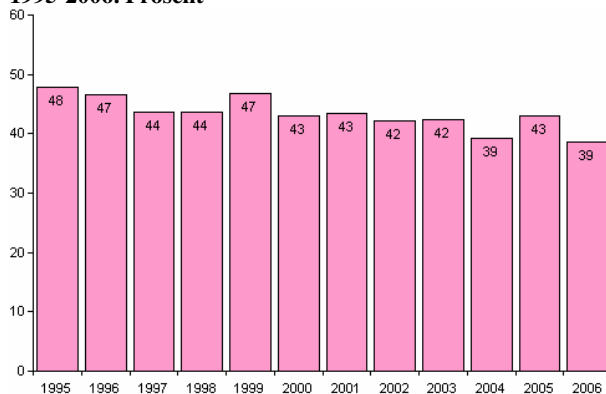
Målt i faste priser var inntekten per disponibelt rom dessuten lavere enn i alle andre år siden 1995.

Inntekten per disponibelt rom var også lavere i Hedmark enn i alle andre fylker sommeren 2006.

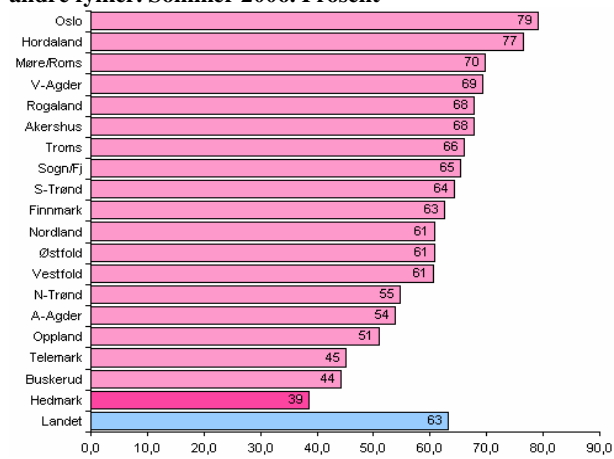
Kapasitetsutnyttingen var på 38,6 prosent sommeren 2006. Det var ned fra 43,1 prosent i 2005. Romutnyttingen var dermed lavere enn i alle andre år siden midten av 1990-tallet.

Figur 3.10 viser dessuten at romutnyttingen i Hedmark var lavere enn i alle andre fylker sommeren 2006.

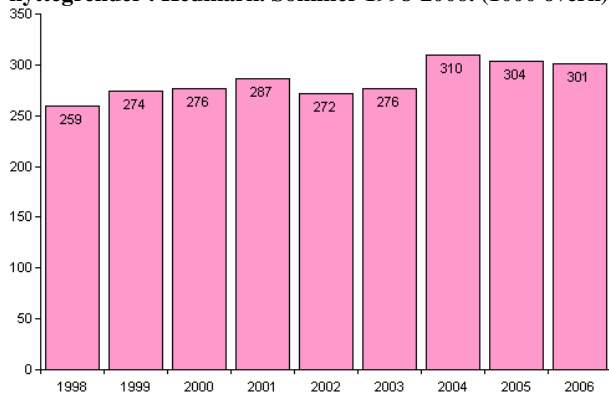
**Figur 3.9. Kapasitetsutnyttning for rom. Hedmark. Sommer 1995-2006. Prosent**



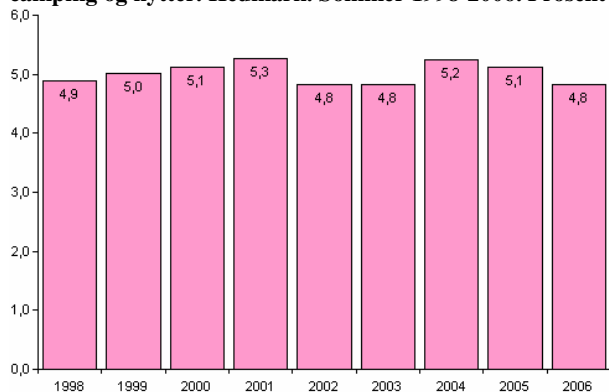
**Figur 3.10. Kapasitetsutnyttning for rom. Hedmark og andre fylker. Sommer 2006. Prosent**



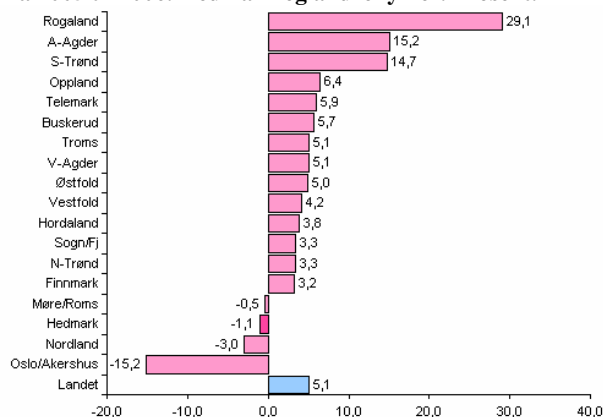
**Figur 4.1. Samlede overnattinger ved campingplasser og hyttegrender . Hedmark. Sommer 1998-2006. (1000 overn)**



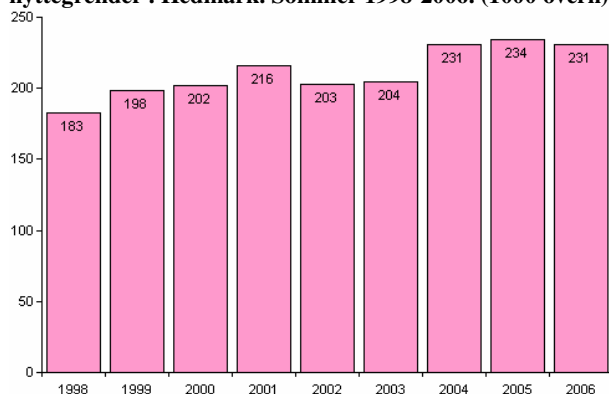
**Figur 4.2. Markedsandel av samlede overnattinger ved camping og hytter. Hedmark. Sommer 1998-2006. Prosent**



**Figur 4.3. Endring i camping og hyttegrendovernattinger fra 2005 til 2006. Hedmark og andre fylker. Prosent.**



**Figur 4.4 Norske overnattinger ved campingplasser og hyttegrender . Hedmark. Sommer 1998-2006. (1000 overn)**



## 4. Camping og hyttegrender

● Campingplassene og hyttegrendene i Hedmark hadde til sammen 301 tusen overnattinger sommeren 2006. Det var ned 3 tusen overnattinger og 1,1 prosent i forhold til 2005. Til sammenlikning var det på landsbasis en vekst på 5,1 prosent – og for fylkene på indre Østlandet var det en samlet vekst på 4,8 prosent.

● Figur 4.1 viser at nedgangen i 2006 kom etter gode sesonger i 2004 og 2005. Trafikknivået i 2006 var derfor høyere enn i alle tidligere år – bortsett fra disse. ● Oppgangen mellom 2003 og 2004 kan imidlertid delvis skyldes endringer i statistikkgrunnlaget.

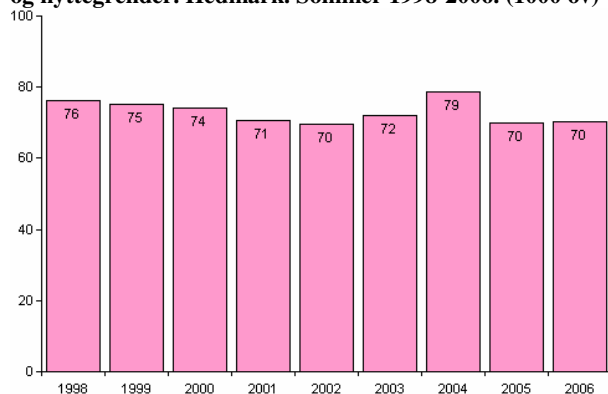
● Hedmark hadde 4,8 prosent av landets samlede camping og hyttegrendovernattinger sommeren 2006. Det var ned fra 5,1 prosent i 2005. Figur 4.2 viser imidlertid at markedsandelen som hovedtendens har endret seg lite de siste fem årene. Stort sett har Hedmark hatt rundt 5 prosent av markedet siden slutten av 1990-tallet – men andelen i 2006 lå på et lavmål.

● Figur 4.3 viser at utviklingen i Hedmark var svakere enn i de andre fylkene på indre Østlandet – målt i forhold til sommeren 2005. Hedmark var ett av få fylker med nedgang sist sommer.

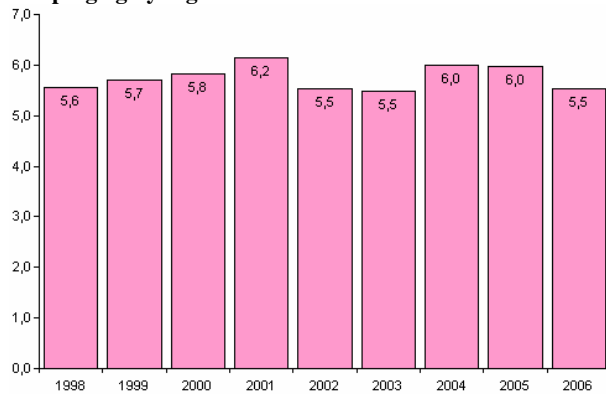
● Campingplassene og hyttegrendene i Hedmark hadde 231 tusen norske overnattinger sommeren 2006. Det var ned 1,5 prosent i forhold til 2005. Figur 4.4 viser likevel at 2006 gav det nest høyeste trafikknivået noensinne på innenlandsmarkedet.

● Utenlandsmarkedet skapte 70 tusen overnattinger sommeren 2005. Det var svakt opp 0,3 prosent i forhold til 2005. Figur 4.5 viser at trafikken fra utenlandsmarkedet har hatt en svakt synkende hovedtendens siden slutten av 1990-tallet. Sommeren 2006 ble en av de svakeste på utenlandsmarkedet i denne perioden.

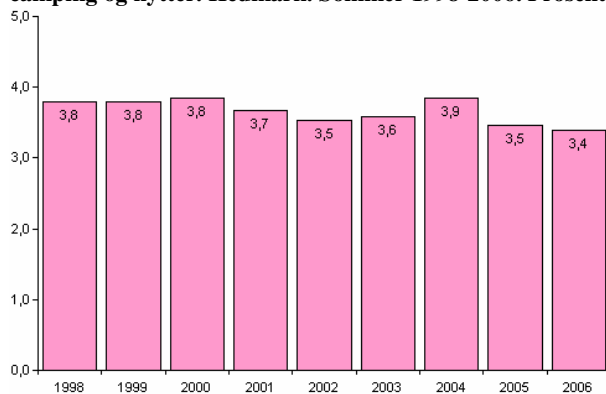
**Figur 4.5. Utenlandske overnattinger ved campingplasser og hyttegrender. Hedmark. Sommer 1998-2006. (1000 ov)**



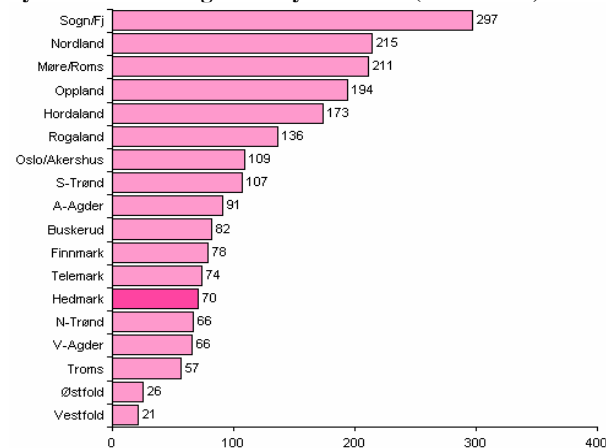
**Figur 4.6. Markedsandel av norske overnattinger ved camping og hyttegrender. Hedmark. 1998-2006. Prosent**



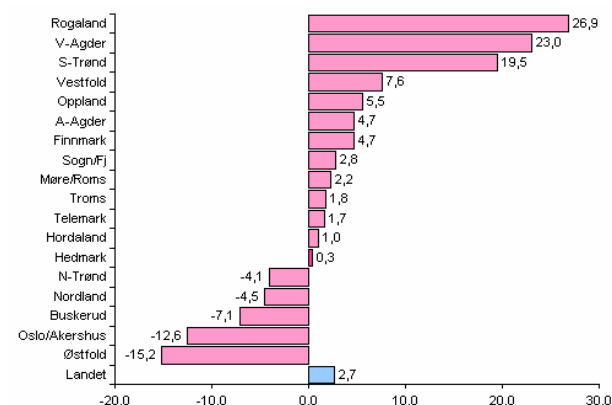
**Figur 4.7. Markedsandel av utenlandske overnattinger ved camping og hytter. Hedmark. Sommer 1998-2006. Prosent**



**Figur 4.8. Utenlandske overnattinger ved camping og hytter. Hedmark og andre fylker. 2006 (1000 overn)**



**Figur 4.9. Endring i utenlandske overnattinger fra 2005 til 2006. Campingplasser og hyttegrender. Prosent.**



● Hedmark hadde 5,5 prosent av innenlandsmarkedet på landsbasis sommeren 2006. Det var ned fra 6,0 prosent i 2005. Markedsandelen var en av de laveste siden slutten av 1990-tallet – men endringene har som hovedtendens vært forholdsvis små i denne perioden.

● Markedsandelen på utenlandsmarkedet var lavere – med 3,4 prosent sommeren 2006. Dette var ned fra 3,5 prosent i 2005. Figur 4.7 viser at campingplassene og hyttegrendene i Hedmark som hovedtendens har hatt en svakt synkende andel av utenlandsmarkedet siden slutten av 1990-tallet – og sommeren 2006 ble den svakeste i denne perioden.

● Figur 4.8 viser at campingplassene og hyttegrendene i Hedmark har færre utenlandske overnattinger enn de andre fylkene på indre Østlandet om sommeren.

● Figur 4.9 viser at utenlandsmarkedet i Hedmark hadde svakere utvikling enn i Oppland og Telemark – men bedre utvikling enn i Buskerud.

● Tabell 4.1 viser at Tyskland, Sverige og Nederland er de klart viktigste utenlandsmarkedene for campingplassene og hyttegrendene i Hedmark om sommeren. Tyskland og Sverige skapte om lag 17-18 tusen overnattinger sommeren 2006, mens det var nesten 14 tusen overnattinger fra Nederland. Danmark fulgte med 10 tusen overnattinger, mens andre utenlandsmarkeder betydde lite.

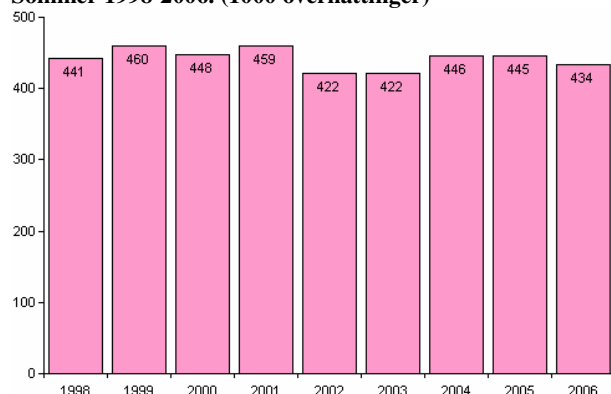
● Hedmark hadde 2,3 prosent av det tyske markedet på landsbasis. Høyest markedsandel hadde imidlertid fylket på det svenske og det danske markedet i 2006.

● Det tyske markedet gav sterk nedgang ved campingplassene og hyttegrendene sommeren 2006. Nedgang var det også fra Nederland og Sverige. Derimot gav det danske markedet en pen vekst i forhold til sommeren 2005.

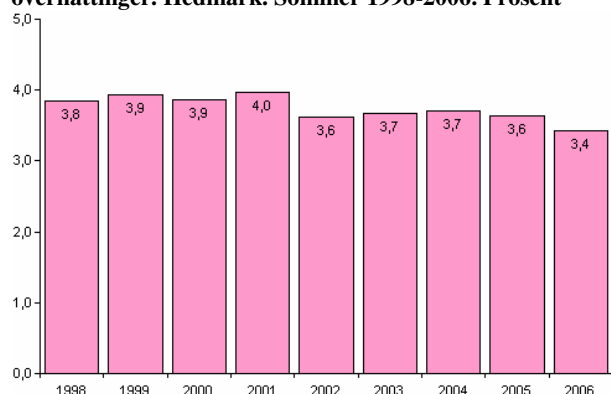
**Tabell 4.1. Camping og hyttegrender. Hedmark 2005 og 2006.**

Velg marked i celle C10	Camping og hyttegrender. Juni-august 2006 og 2005						
	Antall Overnattinger		Endring fra 2005 til 2006		Markedsandel		Betydning 2006
	2006	2005	Antall overnatt	%	2006 %	2005 %	
Marked							
I alt	300 838	304 033	-3195	-1,1	4,8	5,1	100,0
Norge	230 622	234 048	-3426	-1,5	5,5	6,0	76,7
Utlandet ialt	70 216	69 985	231	0,3	3,4	3,5	23,3
Sverige	17 969	18 669	-700	-3,7	9,5	9,9	25,6
Danmark	9 959	8 910	1049	11,8	5,8	5,4	14,2
Finland	1 033	971	62	6,4	1,6	1,6	1,5
Storbritannia	495	419	76	18,1	0,8	0,8	0,7
Nederland	13 513	14 427	-914	-6,3	3,1	3,4	19,2
Tyskland	17 051	19 125	-2074	-10,8	2,3	2,5	24,3
Frankrike	897	773	124	16,0	1,4	1,2	1,3
Spania	129	203	-74	-36,5	0,5	1,2	0,2
Sveits	1 393	1 074	319	29,7	3,1	3,4	2,0
Italia	548	539	9	1,7	1,2	1,4	0,8
USA	168	64	104	162,5	1,7	1,3	0,2
Japan	6	0	6	..	0,6	0,0	0,0

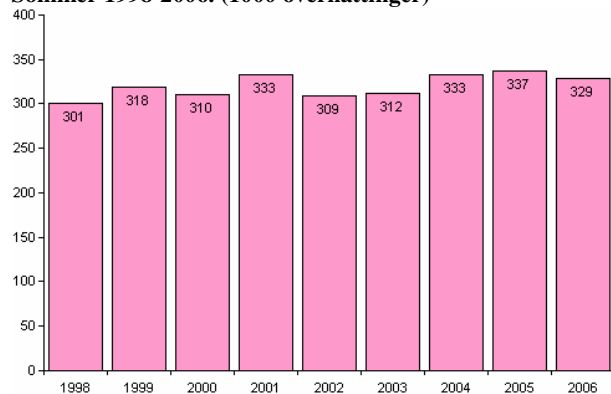
**Figur 5.1. Samlede kommersielle overnattinger. Hedmark. Sommer 1998-2006. (1000 overnattinger)**



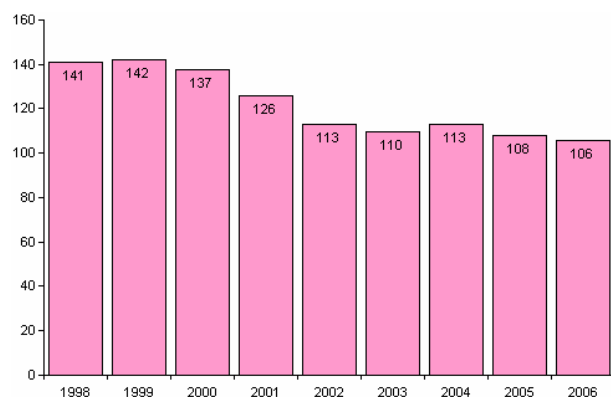
**Figur 5.2. Markedsandel av samlede kommersielle overnattinger. Hedmark. Sommer 1998-2006. Prosent**



**Figur 5.3. Norske kommersielle overnattinger. Hedmark. Sommer 1998-2006. (1000 overnattinger)**



**Figur 5.4 Utenlandske kommersielle overnattinger. Hedmark. Sommer 1998-2006. (1000 overnattinger)**



## 5. Samlet marked og markedsstruktur

De kommersielle overnattingsstedene i Hedmark hadde til sammen 434 tusen overnattinger sommeren 2006. Det var ned drøyt 10 tusen overnattinger og 2,4 prosent i forhold til 2005. Til sammenlikning var det på landsbasis en vekst på 3,6 prosent mens fylkene på indre Østlandet hadde en samlet vekst på 0,2 prosent.

Figur 5.1 viser den samlede kommersielle trafikken har endret seg forholdsvis lite i sommersesongen siden slutten av 1990-tallet – men 2006 var et av de svakere årene.

Hedmark hadde 3,4 prosent av landets kommersielle overnattinger sommeren 2006. Det var ned fra 3,6 prosent i 2005. Figur 5.2 viser at markedsandelen i 2006 var den laveste siden slutten av 1990-årene – men endringene de siste årene har vært forholdsvis små.

Den samlede trafikken fra innenlandsmarkedet var på 329 tusen overnattinger sommeren 2006. Det var ned 2,4 prosent i forhold til 2005. Figur 5.3 viser likevel at innenlandsmarkedet har hatt en stigende hovedtendens siden slutten av 1990-tallet.

Utenlandsmarkedet gav til sammen 106 tusen overnattinger i Hedmark sommeren 2006. Det var ned 2,2 prosent i forhold til 2005.

Figur 5.4 viser at utenlandsmarkedet har blitt sterkt redusert i siden slutten av 1990-tallet – og 2006 ble det svakeste året i denne perioden.

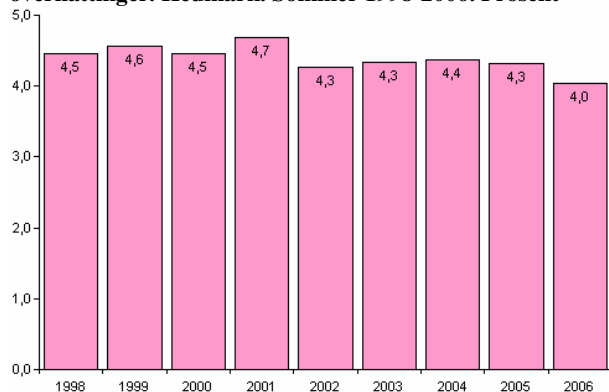
Tabell 5.1 viser at hotellene tok 30,8 prosent av den samlede kommersielle trafikken i Hedmark sommeren 2006. Hytteovernattingene ved campingplasser og hyttegrender utgjorde til sammen drøyt 69 prosent. Høyest markedsandel har Hedmark på hyttemarkedet med 5,5 prosent, mens andelen av hotellmarkedet var på bare 2,1 prosent.

Trafikken ved hotellene gikk ned med 5,2 prosent i forhold til sommeren 2005, mens det var en samlet nedgang på 1,1 prosent for camping og hyttegrender.

**Tabell 5.1. Markedsstruktur for samlet kommersielt overnattingsmarked. Hedmark. Sommer. 2005 og 2006**

Velg marked i celle C10	Kommersielt overnattingsmarked etter marked og type. Juni-august 2006 og 2005						
	Antall Overnattinger		Endring fra 2005 til 2006		Markedsandel		Betydning 2006 %
	2006	2005	Antall overnatt	%	2006 %	2005 %	
Marked							
Overnatt i alt	434 431	444 979	-10548	-2,4	3,4	3,6	100,0
Nordmenn	328 722	336 877	-8155	-2,4	4,0	4,3	75,7
Utlendinger	105 709	108 102	-2393	-2,2	2,3	2,4	24,3
Hotell	133 593	140 946	-7353	-5,2	2,1	2,2	30,8
Hytte	109 164	117 636	-8472	-7,2	5,5	6,3	25,1
Sesongcamp	106 703	94 769	11934	12,6	5,2	5,0	24,6
Telt/Vogn	64 414	75 258	-10844	-14,4	4,1	4,8	14,8
Bobil	20 557	16 370	4187	25,6	3,1	2,7	4,7

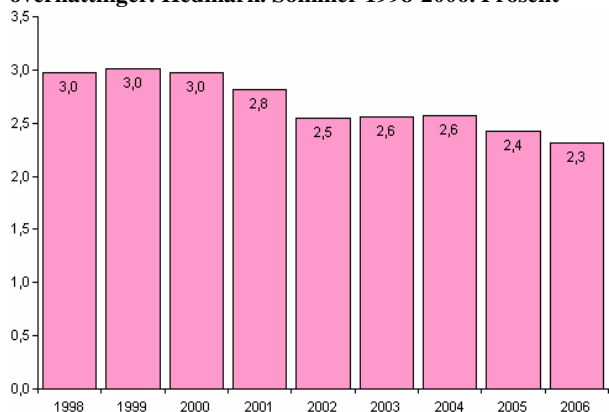
**Figur 5.5. Markedsandel av norske kommersielle overnattinger. Hedmark. Sommer 1998-2006. Prosent**



● Hedmark hadde 4,0 prosent av innenlandsmarkedet på landsbasis sommeren 2006. Det var ned fra 4,3 prosent i 2005 og laveste notering siden slutten av 1990-tallet.

● Markedsandelen på utenlandsmarkedet var betydelig lavere – med 2,3 prosent sommeren 2006. Dette var også ned fra 2,4 prosent i 2005. Figur 5.6 viser at fylkets andel av utenlandsmarkedet har gått klart ned siden slutten av 1990-tallet – og 2006 gav en ny bunnnotering.

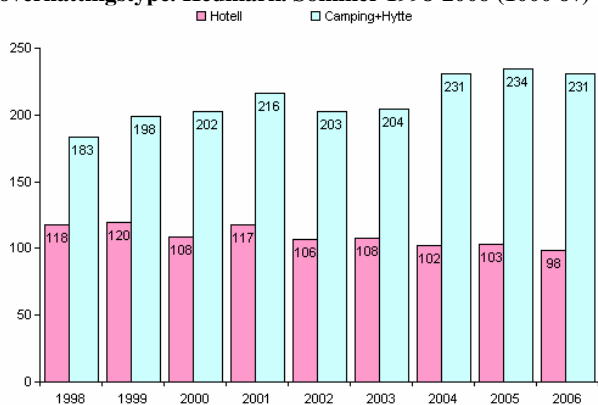
**Figur 5.6. Markedsandel av utenlandske kommersielle overnattinger. Hedmark. Sommer 1998-2006. Prosent**



● Figur 5.7 sammenlikner den norske trafikken ved hoteller og camping/hyttegrender i Hedmark. For det første ser vi at campingplassene og hyttegrendene skaper flere norske overnattinger enn hotellene om sommeren. Dessuten: Siden slutten av 1990-tallet har hotellene som hovedtendens hatt nedgang, mens det har vært vekst ved campingplassene og hyttegrendene.

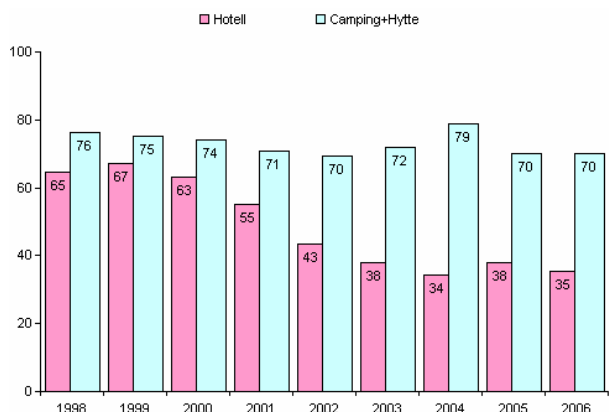
● Figur 5.8 sammenlikner den utenlandske trafikken ved hoteller og camping/hyttegrender. Også utlendingene legger igjen flere overnattinger ved campingplasser og hyttegrender enn ved hotellene om sommeren. Vi ser også at utenlandsmarkedet ved hotellene har gått sterkt ned de siste årene, mens det har vært en stabil hovedtendens for camping og hyttegrender.

**Figur 5.7 Kommersielle norske overnattinger etter overnattingstype. Hedmark. Sommer 1998-2006 (1000 ov)**

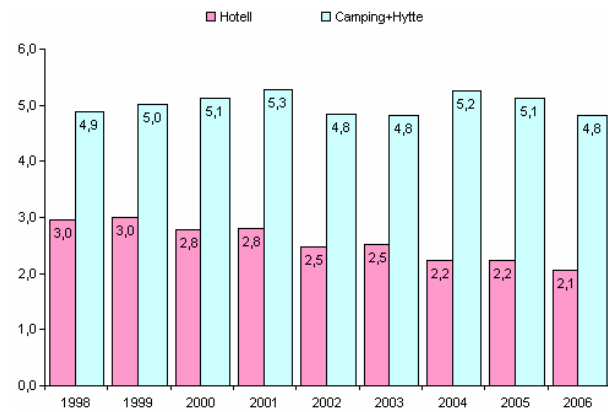


● Figur 5.9 sammenlikner Hedmarks markedsandel på landsbasis for hotellene og for camping/hyttegrender. Vi ser at fylket har en betydelig større andel av camping/hytte enn av hotellmarkedet. Dessuten: Mens markedsandelen for hotellene har gått klart ned de siste årene har campingplasser og hyttegrender holdt omtrent stabil andel av markedet siden slutten av 1990-tallet – til tross for nedgang de siste årene.

**Figur 5.8 Kommersielle utenlandske overnattinger etter overnattingstype. Hedmark. Sommer 1998-2006 (1000 ov)**



**Figur 5.9. Markedsandel etter overnattingstype. Hedmark. Sommer 1998-2006. Prosent**



**Tabell 6.1 Hamar-regionen. Samlede overnattinger etter type. Sommer 2006**

	Kommersielt overnattingsmarked etter marked og type.						
	Juni-august 2006 og 2005						
	Antall Overnattinger		Endring fra 2005 til 2006		Markedsandel		Betydning
	2006	2005	Antall overnatt	%	2006 %	2005 %	2006 %
Marked							
Overnatt i alt	153 175	153 589	-414	-0,3	35,3	34,5	100,0
Nordmenn	113 437	113 019	418	0,4	34,5	33,5	74,1
Utlendinger	39 738	40 570	-832	-2,1	37,6	37,5	25,9
Hotell	70 364	74 904	-4540	-6,1	52,7	53,1	45,9
Hytte	20 745	19 548	1197	6,1	19,0	16,6	13,5
Sesongcamp	39 703	37 067	2636	7,1	37,2	39,1	25,9
Telt/Vogn	16 603	19 434	-2831	-14,6	25,8	25,8	10,8
Bobil	5 760	2 636	3124	118,5	28,0	16,1	3,8

**Tabell 6.2 Sør-Østerdal. Samlede overnattinger etter type. Sommer 2006**

	Kommersielt overnattingsmarked etter marked og type.						
	Juni-august 2006 og 2005						
	Antall Overnattinger		Endring fra 2005 til 2006		Markedsandel		Betydning
	2006	2005	Antall overnatt	%	2006 %	2005 %	2006 %
Marked							
Overnatt i alt	130 291	130 753	-462	-0,4	30,0	29,4	100,0
Nordmenn	98 970	96 773	2197	2,3	30,1	28,7	76,0
Utlendinger	31 321	33 980	-2659	-7,8	29,6	31,4	24,0
Hotell	33 933	36 863	-2930	-7,9	25,4	26,2	26,0
Hytte	42 319	48 188	-5869	-12,2	38,8	41,0	32,5
Sesongcamp	28 515	16 782	11733	69,9	26,7	17,7	21,9
Telt/Vogn	20 078	22 593	-2515	-11,1	31,2	30,0	15,4
Bobil	5 446	6 327	-881	-13,9	26,5	38,6	4,2

**Tabell 6.3 Nord-Østerdal. Samlede overnattinger etter type. Sommer 2006**

	Kommersielt overnattingsmarked etter marked og type.						
	Juni-august 2006 og 2005						
	Antall Overnattinger		Endring fra 2005 til 2006		Markedsandel		Betydning
	2006	2005	Antall overnatt	%	2006 %	2005 %	2006 %
Marked							
Overnatt i alt	75 328	77 679	-2351	-3,0	17,3	17,5	100,0
Nordmenn	52 379	53 904	-1525	-2,8	15,9	16,0	69,5
Utlendinger	22 949	23 775	-826	-3,5	21,7	22,0	30,5
Hotell	19 002	18 296	706	3,9	14,2	13,0	25,2
Hytte	30 240	33 369	-3129	-9,4	27,7	28,4	40,1
Sesongcamp	3 730	3 745	-15	-0,4	3,5	4,0	5,0
Telt/Vogn	17 151	17 508	-357	-2,0	26,6	23,3	22,8
Bobil	5 205	4 761	444	9,3	25,3	29,1	6,9

**Tabell 6.4 Glåmdal. Samlede overnattinger etter type. Sommer 2006**

	Kommersielt overnattingsmarked etter marked og type.						
	Juni-august 2006 og 2005						
	Antall Overnattinger		Endring fra 2005 til 2006		Markedsandel		Betydning
	2006	2005	Antall overnatt	%	2006 %	2005 %	2006 %
Marked							
Overnatt i alt	75 637	82 958	-7321	-8,8	17,4	18,6	100,0
Nordmenn	63 936	73 181	-9245	-12,6	19,4	21,7	84,5
Utlendinger	11 701	9 777	1924	19,7	11,1	9,0	15,5
Hotell	10 294	10 883	-589	-5,4	7,7	7,7	13,6
Hytte	15 860	16 531	-671	-4,1	14,5	14,1	21,0
Sesongcamp	34 755	37 175	-2420	-6,5	32,6	39,2	45,9
Telt/Vogn	10 582	15 723	-5141	-32,7	16,4	20,9	14,0
Bobil	4 146	2 646	1500	56,7	20,2	16,2	5,5

## 6. Regionale perspektiver

### Hamar-regionen

● Hamar-regionen hadde til sammen 153 tusen kommersielle overnattinger sommeren 2006. Det var ned 0,3 prosent i forhold til 2005. Regionen hadde en markedsandel på 35,3 prosent innen Hedmark – opp fra 34,5 prosent i 2005.

● Innenlandsmarkedet gikk opp 0,4 prosent, mens trafikken fra utlandet ble redusert 2,1 prosent. Hotellene hadde nedgang på 6,1 prosent. Den samlede trafikken ved campingplassene og hyttegrendene økte med 5,2 prosent.

### Sør-Østerdal

● Sør-Østerdal hadde til sammen 130 tusen kommersielle overnattinger sommeren 2006. Det var ned 0,4 prosent i forhold til 2005. Regionen hadde en markedsandel på 30,0 prosent innen Hedmark – opp fra 29,4 prosent i 2005.

● Innenlandsmarkedet gikk opp 2,3 prosent, mens trafikken fra utlandet ble redusert med 7,8 prosent. Hotellene hadde nedgang på 7,9 prosent. Den samlede trafikken ved campingplassene og hyttegrendene gikk opp 2,6 prosent.

### Nord-Østerdal

● Nord-Østerdal hadde til sammen 75 tusen kommersielle overnattinger sommeren 2006. Det var ned 3,0 prosent i forhold til 2005. Regionen hadde en markedsandel på 17,3 prosent innen Hedmark - ned fra 17,5 prosent i 2005.

● Innenlandsmarkedet gikk ned 2,8 prosent, mens trafikken fra utlandet ble redusert med 3,5 prosent. Hotellene hadde oppgang på 3,9 prosent. Den samlede trafikken ved campingplassene og hyttegrendene gikk ned 5,1 prosent.

### Glåmdal

● Glåmdalsregionen hadde til sammen 76 tusen kommersielle overnattinger sommeren 2006. Det var ned 8,8 prosent i forhold til 2005. Regionen hadde en markedsandel på 17,4 prosent innen Hedmark - ned fra 18,6 prosent i 2005.

● Innenlandsmarkedet gikk ned 12,6 prosent, mens trafikken fra utlandet ble redusert med 19,7 prosent. Hotellene hadde nedgang på 5,4 prosent. Den samlede trafikken ved campingplassene og hyttegrendene gikk ned 9,3 prosent.

## **Statusanalyser fra Statistikknett**

Statistikknett Reiseliv har bygget opp et sett av standardiserte statusanalyser på regionalt nivå. De lages som oppsummeringer for hele året eller som sesonganalyser. Statusanalysene er modulære – slik at du kan velge innholdskomponenter og omfang. Statusanalyser lages for fylker, landsdeler, reiselivsregioner eller kommuner. Lages til fast pris og med om lag en ukes leveringstid.

Leveres som fil i pdf-format – klar for utskrift og for distribusjon på nett.

I tillegg får du ferdige presentasjonsark i Powerpoint-format.

Mer informasjon finnes på

[www.statistikknett.com](http://www.statistikknett.com)